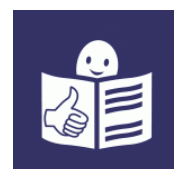




Carta dei servizi
del laboratorio artistico "Akzent"
di Brunico.



In lingua facile

Questa è la carta dei servizi del laboratorio artistico Akzent di Brunico.

La carta dei servizi è un testo.

In questo testo Lei può leggere per esempio:

- Cos'è un laboratorio artistico?
- Cosa fanno le persone in un laboratorio artistico?
- E cosa è importante in un laboratorio artistico?

Il laboratorio artistico di Brunico

è un laboratorio per persone con difficoltà di apprendimento.

Nel laboratorio queste persone possono fare attività artistiche.

Per esempio:

- Dipingere e disegnare.
- Scrivere storie e poesie.
- O fare teatro.



Il laboratorio artistico di Brunico è della Lebenshilfe.

In questa carta dei servizi

Lei può leggere informazioni importanti sul laboratorio artistico "Akzent".

Per esempio:

- Chi può partecipare al laboratorio artistico?
- Cosa fanno le persone nel laboratorio artistico?
- Cosa imparano le persone nel laboratorio artistico?

In questa carta dei servizi Lei vede dei disegni e dei dipinti.

Le artiste e gli artisti del laboratorio artistico hanno fatto questi disegni e questi dipinti.

Questa carta dei servizi è stata scritta in agosto 2022.



Nella carta dei servizi Lei può leggere queste cose:

Cosa sono le attività artistiche?	Pagina 5
Cos'è un laboratorio artistico?	Pagina 6
Dov'è il laboratorio artistico della Lebenshilfe?	Pagina 7
Cos'è la Lebenshilfe?	Pagina 8
Quando è aperto il laboratorio artistico?	Pagina 9
Chi può partecipare al laboratorio artistico?	Pagina 10
Cosa fanno i partecipanti al laboratorio artistico?	Pagina 11
Quali esperti lavorano nel laboratorio artistico?	Pagina 14
Cosa fanno gli esperti nel laboratorio artistico?	Pagina 16
Lei vuole avere un posto al laboratorio artistico?	Pagina 17
I partecipanti firmano un contratto.	Pagina 18
Tutti i partecipanti hanno un progetto individuale.	Pagina 20
Quanto costa un posto al laboratorio artistico?	Pagina 21
Lei non si trova bene nel laboratorio artistico?	Pagina 21
Lei ha bisogno di altre informazioni?	Pagina 22

Cosa sono le attività artistiche?

Ci sono tante attività artistiche diverse.

Per esempio:

- Disegnare.
- Dipingere.
- Fare teatro.
- Scrivere poesie.
- Fare musica.
- E fare fotografie.

Le persone che fanno attività artistiche fanno arte.

E l'arte fa bene alle persone.

Con la loro arte le persone possono far vedere quello che pensano.

E possono far vedere quello che desiderano.

L'arte è una cosa bella.

E l'arte fa bene anche alle persone che la guardano.



Cos'è un laboratorio artistico?

In un laboratorio artistico le persone fanno attività artistiche.

Le persone che fanno attività artistiche si chiamano: artisti.

Gli artisti possono essere donne o uomini.

Nel laboratorio artistico Akzent di Brunico gli artisti

lavorano con diverse forme di arte.

In questo laboratorio gli artisti possono provare a fare tante cose nuove.

Ogni tanto gli artisti lavorano da soli.

E ogni tanto lavorano insieme agli altri.

Nel laboratorio artistico Akzent c'è anche una galleria d'arte.

Questa galleria d'arte è al piano terra.

Nella galleria d'arte ci sono le mostre.

Le persone possono venire nella galleria d'arte.

Nella galleria d'arte le persone possono guardare i quadri.

E le persone poi possono comprare i quadri e altri prodotti.

Su questi prodotti vengono stampate delle immagini

che sono state fatte dagli artisti del laboratorio.

Questi prodotti sono per esempio:

- Borracce.
- Quaderni.
- Cartoline.
- E maglie.

Spesso gli artisti dipingono nella galleria d'arte.

E le persone possono guardare gli artisti mentre lavorano.



Dov'è il laboratorio artistico Akzent?

Il laboratorio artistico è a Brunico.

L'indirizzo è:

Passeggiata Groß Gerau 6c

Telefono: 345 09 41 064

Email: kunstwerkstatt@lebenshilfe.it



Cos'è la Lebenshilfe?

La Lebenshilfe è un'associazione che dà sostegno a persone con disabilità. Infatti le persone con disabilità devono poter vivere in modo autonomo.

Autonomia significa:

Le persone decidono da sole.

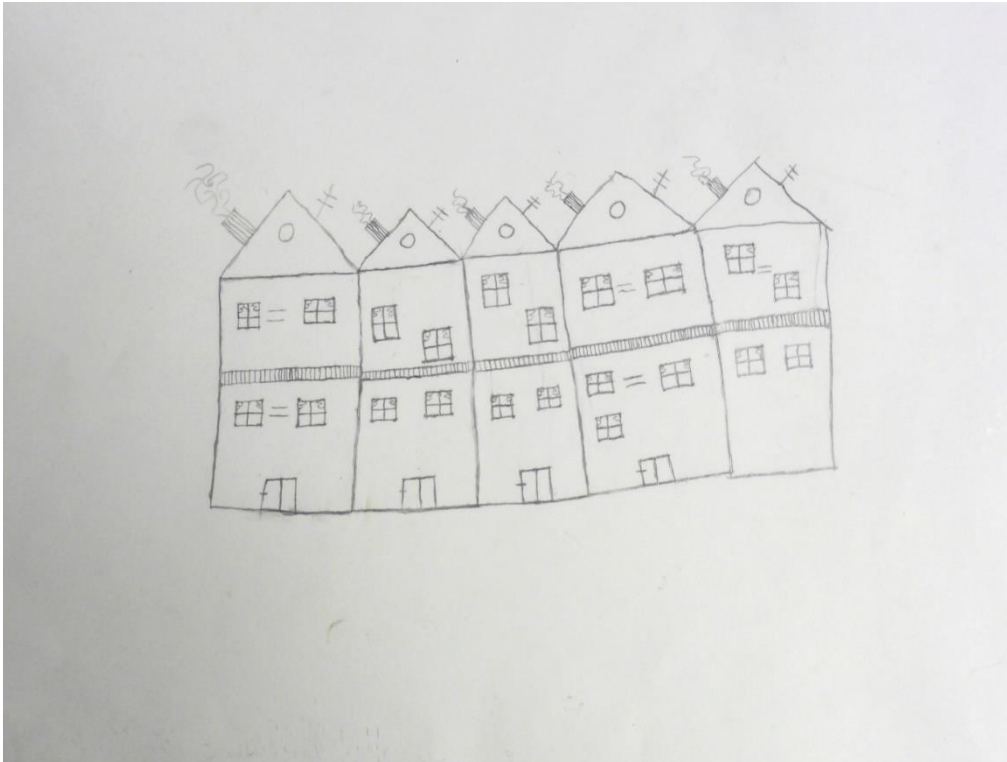
Per esempio:

- Dove voglio vivere?
- Che lavoro voglio fare?

In Alto Adige la Lebenshilfe ha:

- Centri diurni.
- Laboratori.
- E comunità abitative.

E anche il laboratorio artistico Akzent è della Lebenshilfe.



Quando è aperto il laboratorio artistico?

Il laboratorio artistico è aperto 225 giorni all'anno.

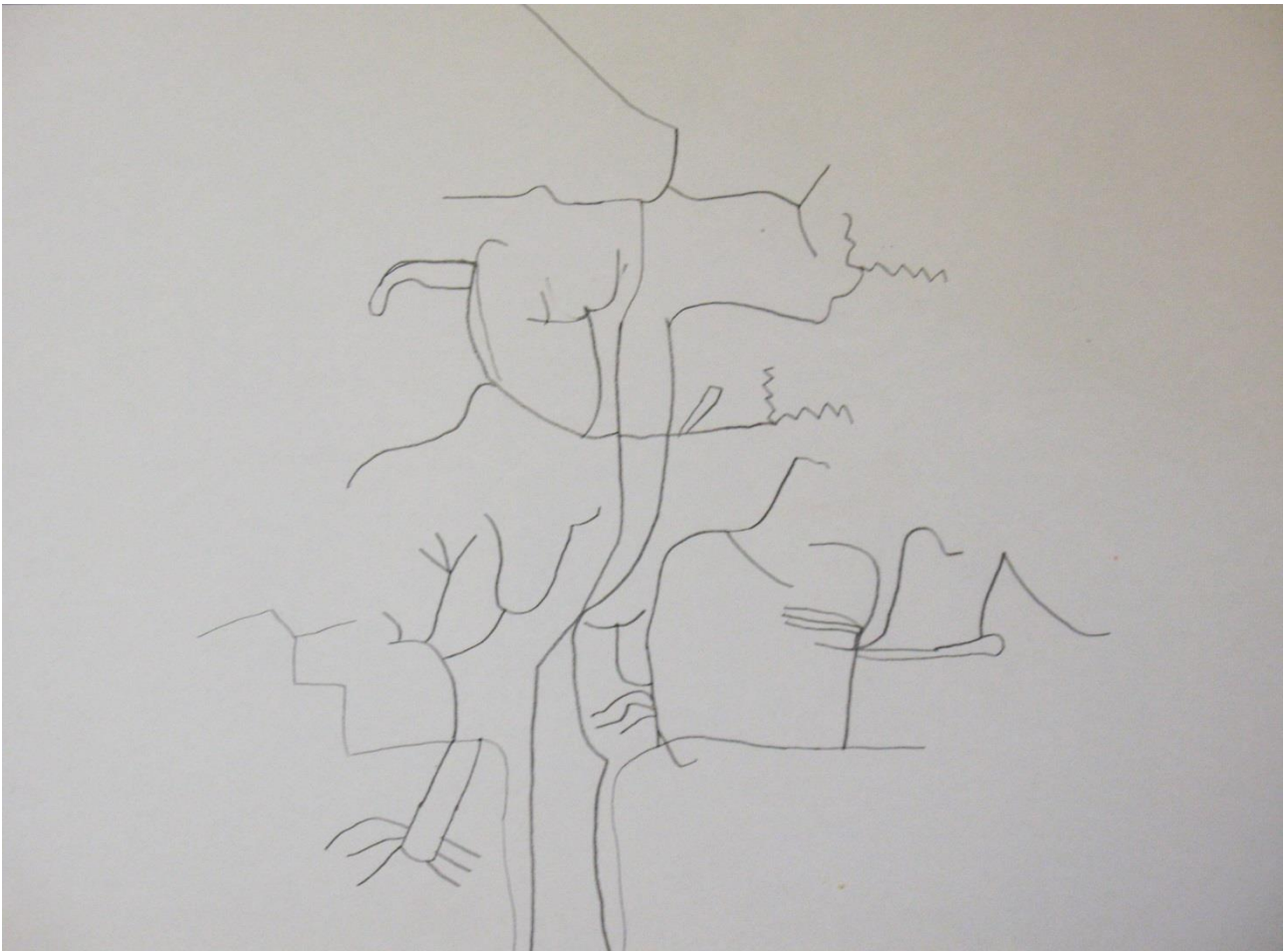
Il laboratorio artistico è aperto dal lunedì al venerdì:

dal lunedì al giovedì è aperto dalle 8 alle 15.

E il venerdì è aperto dalle 8 alle 13.

In questi orari:

- Gli artisti sono nel laboratorio artistico.
- E le persone possono visitare il laboratorio artistico.



Chi può partecipare al laboratorio artistico?

Le persone con difficoltà di apprendimento partecipano al laboratorio artistico Akzent.

Questo laboratorio è fatto apposta per loro.

Le persone che partecipano al laboratorio artistico si chiamano: partecipanti o artisti.

I partecipanti possono essere donne o uomini.

Nel laboratorio artistico lavorano 10 partecipanti.

I partecipanti sono bravi a fare attività artistiche.

E i partecipanti fanno volentieri attività artistiche.



Cosa fanno i partecipanti nel laboratorio artistico?

I partecipanti fanno diverse attività artistiche:

- Dipingere.
- Disegnare.
- Fare teatro.
- Scrivere poesie e storie.
- Fare fotografie.
- O fare musica.

I partecipanti decidono come vogliono fare arte.

E gli esperti del laboratorio artistico aiutano i partecipanti a fare arte.

Gli esperti possono essere donne o uomini.

Ogni partecipante ha il suo stile.

Stile significa:

tutti i partecipanti dipingono per esempio un fiore?

I fiori che i partecipanti hanno dipinto
sono diversi l'uno dall'altro.

Infatti ogni partecipante ha il suo stile.

Gli esperti e i partecipanti fanno insieme:

- Gite nella natura.
- Viaggi in diverse città.
- E vanno a vedere l'arte di altri artisti:
 - A delle mostre.
 - E a teatro.

Così poi i partecipanti hanno nuove idee per le loro attività artistiche.



I partecipanti devono poter mostrare la loro arte a altre persone.

Per questo il laboratorio artistico organizza per esempio:

- Mostre di quadri e disegni.
- Spettacoli teatrali.
- Letture.

I partecipanti leggono le loro poesie e le loro storie a alta voce.

- E i partecipanti fanno piccoli concerti.

Così i partecipanti possono far vedere:

Io ho fatto queste cose.

O io so fare queste cose.

E le altre persone sono contente di guardare l'arte dei partecipanti.

E le persone possono dire ai partecipanti:

Questo mi piace.

I partecipanti:

- Possono stare tutto il giorno al laboratorio artistico.
- E mangiano tutti insieme.

I partecipanti e gli esperti festeggiano insieme.

Per esempio:

- Compleanni.
- Natale.
- Pasqua.
- E carnevale.



Questa è una foto di una festa di carnevale al laboratorio artistico.

Quali esperti lavorano nel laboratorio artistico?

Nel laboratorio artistico lavorano diversi esperti.

Alcuni di questi esperti conoscono molto bene una forma d'arte.

Per esempio ci sono esperti in:

- Dipingere e disegnare.
- Storie e poesie.
- Teatro.
- E fotografia.

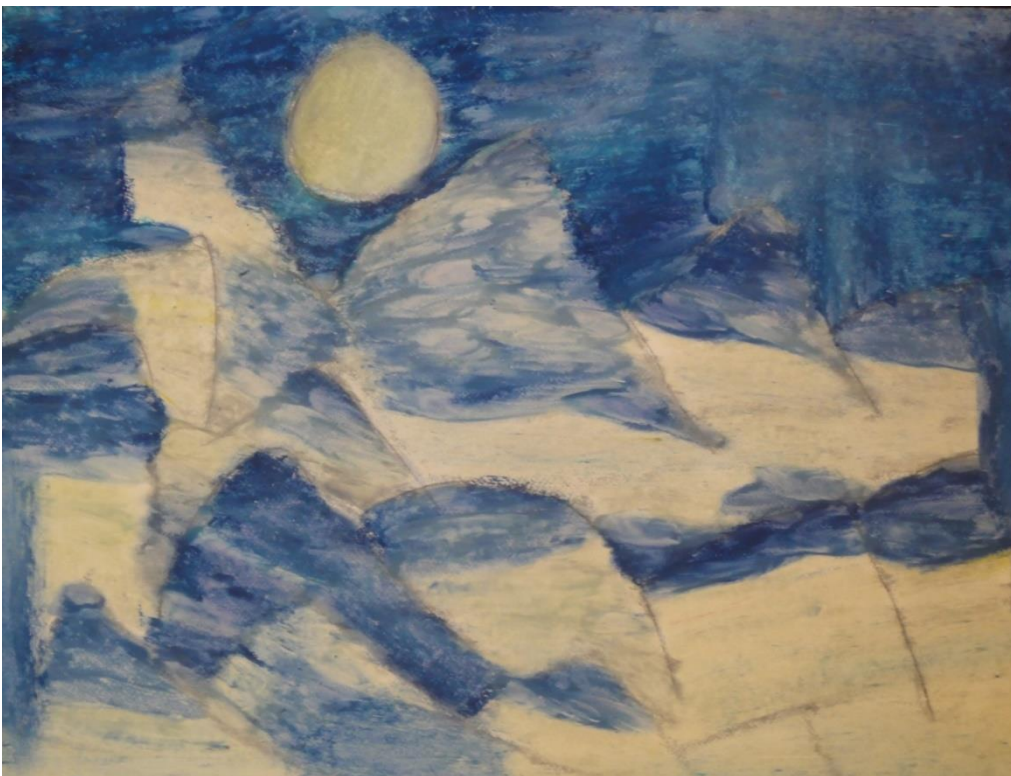
Questi esperti si chiamano allora: referenti artistici.

I referenti artistici conoscono molto bene le attività artistiche.

I referenti artistici fanno:

Come possono fare arte le persone?

Come possiamo mostrare l'arte dei partecipanti a altre persone?



Nel laboratorio artistico lavorano anche degli operatori.

Gli operatori possono essere donne o uomini.

E gli operatori guardano:

I partecipanti stanno bene?

Tutti gli esperti aiutano i partecipanti per esempio:

- A organizzare le feste.
- E quando fanno un viaggio insieme.



Questa è una foto del festival teatrale "Theatertage am See".

"Theatertage am See" significa: giornate teatrali al lago.

Il festival era a Friedrichshafen in Germania.

I partecipanti del laboratorio artistico Akzent

hanno fatto uno spettacolo teatrale a questo festival.

E hanno vinto il primo premio del festival insieme a un gruppo della Bielorussia.



Questa è una foto degli artisti.
Gli artisti dipingono all'aperto.

Cosa fanno gli esperti nel laboratorio artistico?

Gli esperti si prendono cura dei partecipanti e guardano:

- I partecipanti al laboratorio artistico stanno bene?
- I partecipanti riescono a lavorare in modo autonomo?
- I partecipanti riescono a esprimersi?

Esprimersi significa dire:

Io mi sento così.

Per me queste cose sono importanti.

- I partecipanti si trovano bene con gli altri?
- E i partecipanti riescono a risolvere i loro problemi?

E gli esperti aiutano i partecipanti durante le attività artistiche.

Gli esperti mostrano per esempio ai partecipanti:

- Diversi colori per fare arte:
 - Matite colorate.

- Acquarelli.
- Pastelli a olio.

- Diverse tecniche teatrali:
 - Tecniche teatrali significa:
 - Come mi possono muovere?
 - O come posso parlare?

- O informazioni sulla fotografia:
 - Cos'è importante sapere per fare belle fotografie?
 - Come devo tenere in mano la macchina fotografica?

Lei vuole un posto nel laboratorio artistico?

Lei ha almeno 18 anni?

Lei ha talento per l'arte?

Talento significa:

Una persona sa fare molto bene qualcosa.

E una persona fa molto volentieri qualcosa.

Allora Lei può fare la richiesta.

Fare richiesta significa:

Lei scrive una lettera.

In questa lettera Lei scrive:

Vorrei un posto al laboratorio artistico.

Poi Lei spedisce la lettera alla Lebenshilfe.

E poi la coordinatrice del laboratorio artistico La invita a un incontro.

Durante l'incontro la coordinatrice parla con Lei.

E insieme cercate di capire: a Lei piacciono le attività artistiche?

Durante l'incontro Lei riceve anche tante informazioni sul laboratorio artistico.

Lei può provare a venire al laboratorio artistico per 2 settimane.

Questo è il Suo periodo di prova.

Nel periodo di prova tutti insieme cercate di capire:

Lei va bene per il gruppo?

Le piace il laboratorio artistico?

Dopo il periodo di prova c'è un altro incontro.

A questo incontro vengono:

- Lei.
- I Suoi genitori o il Suo rappresentante legale.
- E esperti del laboratorio artistico.

All'incontro tutti insieme guardate:

Lei può avere un posto al laboratorio artistico?

O Lei **non** può avere un posto al laboratorio artistico?

Anche la Comunità comprensoriale Val Pusteria

deve essere d'accordo con la decisione.

I partecipanti firmano un contratto.

Un contratto è un testo importante.

In un contratto vengono scritte tutte le regole.

Per esempio:

i diritti e i doveri dei partecipanti.

Diritti significa:

Cosa posso fare?

Doveri significa:

Cosa devo fare?

Lei firma il contratto?

Allora Lei è d'accordo con le regole del laboratorio artistico.

Lei **non** vuole più andare al laboratorio artistico?

Allora Lei deve disdire il contratto.

Disdire significa:

Lei dice al laboratorio artistico:

Io **non** voglio più venire.

Allora Lei poi **non** è più un partecipante del laboratorio artistico.

Forse gli esperti vedono:

Il laboratorio artistico **non** va più bene per Lei.

Allora il laboratorio artistico può disdire il contratto con Lei.



Tutti i partecipanti hanno un progetto individuale.

Progetto individuale significa:

questo progetto è fatto solo per questa persona.

In un progetto individuale le persone fanno un piano:

Io voglio lavorare così.

E io voglio imparare queste cose.

I partecipanti scrivono i loro obiettivi insieme agli esperti:

- Cosa so fare bene?
- Cosa desidero?
- Quale tipo di lavoro o stile artistico posso scegliere per me?
- Cosa so fare da solo?
- E in che cosa ho bisogno di sostegno?

Gli esperti assistono i partecipanti con il loro progetto individuale.

Tutti insieme cercano di capire:

- Il partecipante riesce a lavorare bene?
- Il partecipante riceve abbastanza sostegno?



Quanto costa un posto al laboratorio artistico?

I partecipanti devono pagare per il loro posto al laboratorio artistico.

Ogni mese i partecipanti ricevono una fattura dalla Comunità comprensoriale Val Pusteria.

Su questa fattura c'è scritto:

Per lo scorso mese al laboratorio artistico Lei deve pagare questi costi.

E per i pranzi dello scorso mese Lei deve pagare questi costi.

Lei non si trova bene nel laboratorio artistico?

Allora Lei deve parlare con la coordinatrice del laboratorio artistico.

O Lei può scrivere una lettera alla coordinatrice.

La coordinatrice risponderà alla Sua lettera.

La coordinatrice si chiama Sarah Zingerle.



Lei ha bisogno di altre informazioni?

Il laboratorio artistico Akzent Le può dare le informazioni che Le servono:

Passeggiata Groß Gerau 6c

39031 Brunico

Telefono: 345 09 41 064

Email: kunstwerkstatt@lebenshilfe.it

La galleria d'arte del laboratorio artistico ha anche una pagina Facebook.

OKAY ha tradotto questo testo in lingua facile.

OKAY è l'ufficio per la lingua facile della Lebenshilfe: www.lebenshilfe.it/okay

Le lettrici e i lettori di prova di OKAY hanno controllato il testo.



Inclusion Europe.

© Logo europeo facile da leggere: Inclusion Europe.

Maggiori informazioni sul sito internet:

www.inclusion-europe.eu/easy-to-read/



Le immagini e i disegni sono di:

Giuliana Castlunger: pagina 7

Annemarie Delleg: pagina 3

Monika Hochgruber: copertina e pagina 15

Gustav Lechner: pagina 8

Julian Peter Messner: pagina 23

Barbara Peintner: pagina 10 e pagina 22

Klaus Pörnbacher: pagina 5 e pagina 11

Manuela Prenn: pagina 9 e pagina 20

Günther Profanter: pagina 2 e pagina 21

Katharina Taschler: pagina 12 e **pagina 24**